



17.8.2021

Savonlinnan seurakunta
Kirkkokatu 17
57100 Savonlinna

Luonnonsuojelualueen perustamispäätös

Tiedoksenne luonnonsuojelualueen perustamispäätös, jolla on rauhoitettu kolme omistamaanne määrääalaa tilasta Pappilanmaa RN:o 1:211 Savonlinnan kaupungissa.

Korvauksen maksaminen

Etelä-Savon elinkeino-, liikenne ja ympäristökeskus maksaa korvauksen ilmoittamallenne tilille päätöksen tultua lainvoimaiseksi. Päätös tulee lainvoimaiseksi mikäli siitä ei ole valitusaikana (30 päivää tiedoksisaannista) valitettu hallinto-oikeuteen. Lainvoimaisuuden kysymme sähköpostitse hallinto-oikeudesta. Korvauksen voimme maksaa edellä mainittujen toimenpiteiden jälkeen eli noin 10 viikon kuluttua päätöksen tekemisestä.

Merkinnät kiinteistörekisteriin

Etelä-Savon ELY-keskus lähettää lainvoimaisen päätöksen maanmittaustoimistoon, jossa päätöksen mukainen luonnonsuojelualue merkitään tilan kiinteistörekisteritietoihin ja rekisterikartalle.

Ystävällisin terveisin

Assistentti

Laura Liuski

LIITTEET

Päätös

Tämä asiakirja ESAELY/1289/2020 on hyväksytty sähköisesti / Detta dokument ESAELY/1289/2020 har godkänts elektroniskt

Liuski Laura 17.08.2021 11:04



17.8.2021

ASIA

**LUONNONSUOJELUALUEEN PERUSTAMINEN
(Luonnonsuojelulaki 24.1§)**

LUONNONSUOJELUALUEEN NIMI JA TUNNUS

Nimi: Huosion luonnonsuojelualue
Suojelualuetunnus: YSA253155

KOHDE

Kunta: Savonlinna
Kiinteistö 740-565-1-211
Tila Pappilanmaa RN:o 1:211, kolme määräalaa
Pinta-ala noin 32,5 ha
Omistajat Savonlinnan seurakunta
(selvennyslainhuuto 2.1.2013)
Suojelukohde: Etelä-Suomen metsien monimuotoisuusohjelma
(METSO)

Alueen sijainti ja rajat ilmenevät tämän päätöksen liitekartasta.

ALUEKUVAUS

Perustettava luonnonsuojelualue käsittää Papinmaa-tilasta kolme luonnonsuojelullisesti arvokasta aluetta. Huosionjärven pohjois-koillispuolella sijaitsee laaja (n. 19,3 ha) yhtenäinen alue vanhaa mäntymetsää. Puusto on poikkeuksellisen vanhaa, puuston vallitseva ikä on noin 150 vuotta. Maaperä on puolukka- ja mustikkatyyppin vaihtelevaa ja kumpuilevaa harjukangasta. Alueen puusto on suurelta osin tasarakenteista mäntymetsää. Pehmeitä sammaloituneita kantoja on nähtävissä merkinä hakkuista. Rantaan laskevassa rinteessä esiintyy erirakenteista mäntykuusimetsää. Lahopuuta alueella esiintyy melko niukasti, vain muutamissa kohdin on runsaammin keloja ja maapuuta.

Pienen Särkijärven ja Valkeislammen välinen alue (n. 12,0 ha) käsittää monimuotoisia harju- ja suometsiä. Pitkittäisharjun länsirinne on puustoltaan vaihtelevaa, osin hyvin vanhaa mäntymetsää. Harjun itärinteellä kasvaa mustikkatyyppin tiheää sekametsää, jossa esiintyy lahoppuustoa kohtalaisesti. Harjun notkelmissa ja lampien rannalla sijaitsevat suot ovat vesitaloudeltaan luonnontilaisia, mutta puustoltaan nuoria. Valtaosin suot ovat rämeitä.

Pienen Särkijärven pohjoispuolella on lähteinen korpi (n. 1,3 ha). Pieni Särkijärvi on muutenkin lähdevaikutteinen, ja Särkijärvien välisen puron varrella esiintyy runsaasti mesotrofista kasvillisuutta.

Alueelle ei ole laadittu yksityiskohtaista kaavaa. Etelä-Savon maakunta-kaavassa alue on osoitettu virkistysmatkailualueeksi (V-rm) ja arvokkaaksi geologiseksi muodostumaksi (ge). Alueella on retkeilyreitti ja luontokirkko.

Luonnonsuojelun perustamisella toteutetaan Etelä-Suomen metsien monimuotoisuusohjelman (METSO-ohjelma) suojelutavoitteita. Alueella on I-luokan METSO-metsää noin 24,5 ha ja II-luokan METSO-metsää noin 4,4 ha, sekä muuta pinta-alaa noin 4,4 ha.

SOPIMUS

Maanomistaja ja Etelä-Savon elinkeino-, liikenne- ja ympäristökeskus ovat sopineet luonnonsuojelulain 24.2 §:n mukaisesti luonnonsuojelualueen perustamisesta.

ELINKEINO-, LIIKENNE- JA YMPÄRISTÖKESKUKSEN PÄÄTÖS

Etelä-Savon elinkeino-, liikenne- ja ympäristökeskus perustaa edellä mainitun ja liitekartalle merkityn luonnonsuojelualueen, jolla ovat voimassa seuraavat rauhoitusmääräykset:

I Yleiset rajoitukset

Alueella on kielletty:

- rakennusten, rakennelmien, laitteiden, teiden ja polkujen rakentaminen
- metsänhakuu ja lahoppuun poistaminen, sekä muu kasvien tai niiden osien ottaminen ja vahingoittaminen
- turpeen nostaminen sekä muu maa- ja kallioperän vahingoittaminen ja sen ainesten ottaminen
- ojien kaivaminen, vesien perkaaminen ja patoaminen
- liikkuminen moottoriajoneuvoilla
- muu toiminta, joka muuttaa haitallisesti alueen maisemakuvaa tai vaikuttaa epäedullisesti kasvillisuuden ja eläimistön säilymiseen

II Sallitut toimenpiteet

Edellä olevien määräysten estämättä alueella sallitaan:

- metsästys maanomistajan luvalla
- marjastus ja sienestys
- haitallisten vierasperäisten eläin- ja kasvilajien poistaminen
- olemassa olevan tien käyttö ja kunnossapito
- olemassa olevien polkujen ja retkeilyreittien käyttö ja kunnossapito, sekä opastaulujen ja opasviittojen asentaminen
- luontokirkon käyttö ja kunnossapito, sekä sen käyttäjille vaaraksi olevien puiden kaataminen maapuiksi
- huoltoajo ulkoilureiteillä
- vaarallisten puiden kaataminen teiden ja polkujen varrelta maapuiksi
- alla tarkoitetun hoitosuunnitelman mukaiset toimet sekä luonnonsuojeluviranomaisen luvalla tehtävä suojelualueen rakennepiirteiden ja lajiston kartoitus

III Poikkeuslupa Elinkeino-, liikenne- ja ympäristökeskus voi yksittäistapauksessa myöntää poikkeuksen luonnonsuojelualuetta koskevista rauhoitusmääräyksistä, jos poikkeaminen ei vaaranna alueen perustamistarkoitusta ja on tarpeen alueen hoidon, käytön tai tutkimuksen kannalta.

ALUEEN HOITO Alueelle laaditaan tarvittaessa hoitosuunnitelma alueen luontoarvojen säilyttämiseksi ja parantamiseksi. Hoitosuunnitelma laaditaan yhteistyössä maanomistajan ja valtion luonnonsuojeluviranomaisen kesken. Maanomistaja hyväksyy ja luonnonsuojeluviranomainen vahvistaa hoitosuunnitelman.

KORVAUS Etelä-Savon elinkeino-, liikenne- ja ympäristökeskus maksaa kiinteistön omistajalle rauhoitusmääräyksistä aiheutuvista taloudellisista menetyksistä kertakorvauksena kolmesataakolmekymmentätuhatta (330.000) euroa. Ympäristöministeriö on kirjeellään 2.8.2021 VN/1927/2021 valtuuttanut ELY-keskuksen maksamaan korvauksen. Korvaus maksetaan korottomana yhdessä erässä sen jälkeen, kun luonnonsuojelun laajentamispäätös on saanut lainvoiman. Korvaus on verovapaata tuloa (tuloverolaki 80 §).

PERUSTELUT Alueen on edustava ja monimuotoinen metsäluonnon suojelukohde. Alueen suojelu on tarpeen luonnon monimuotoisuuden säilyttämiseksi. Päätöksellä toteutetaan Etelä-Suomen metsien monimuotoisuusohjelman (METSU) suojelutavoitteita.

SOVELLETUT LAINKOHDAT

Luonnonsuojelulain 10 § 2 mom. ja 24 § 1-2 mom.

LUONNONSUOJELUALUEEN MERKITSEMINEN MAASTOON JA KIINTEISTÖ-REKISTERIIN

Luonnonsuojelualueesta tehdään merkintä kiinteistörekisteriin. Tarvittaessa elinkeino-, liikenne- ja ympäristökeskus merkitsee luonnonsuojelun maastoon siten kuin siitä on erikseen säädetty.

MUUTOKSENHAKU Tähän päätökseen tyytymätön saa hakea siihen muutosta valittamalla hallinto-oikeuteen. Valitusosoitus on liitteenä.

Asiakirjan hyväksyminen

Tämä asiakirja on hyväksytty sähköisesti. Asian on esitellyt luonnonsuojeluasiantuntija Markku Heikkinen ja ratkaissut johtava luonnonsuojeluasiantuntija Vesa Toivola. Merkintä hyväksynnästä on asiakirjan viimeisellä sivulla.

LIITTEET Kartta luonnonsuojelun alueeksi perustettavasta alueesta
Valitusosoitus

LISÄTIETOJA PÄÄTÖKSESTÄ

Lisätietoja tästä päätöksestä antaa Markku Heikkinen,
puh. 029 502 4175.

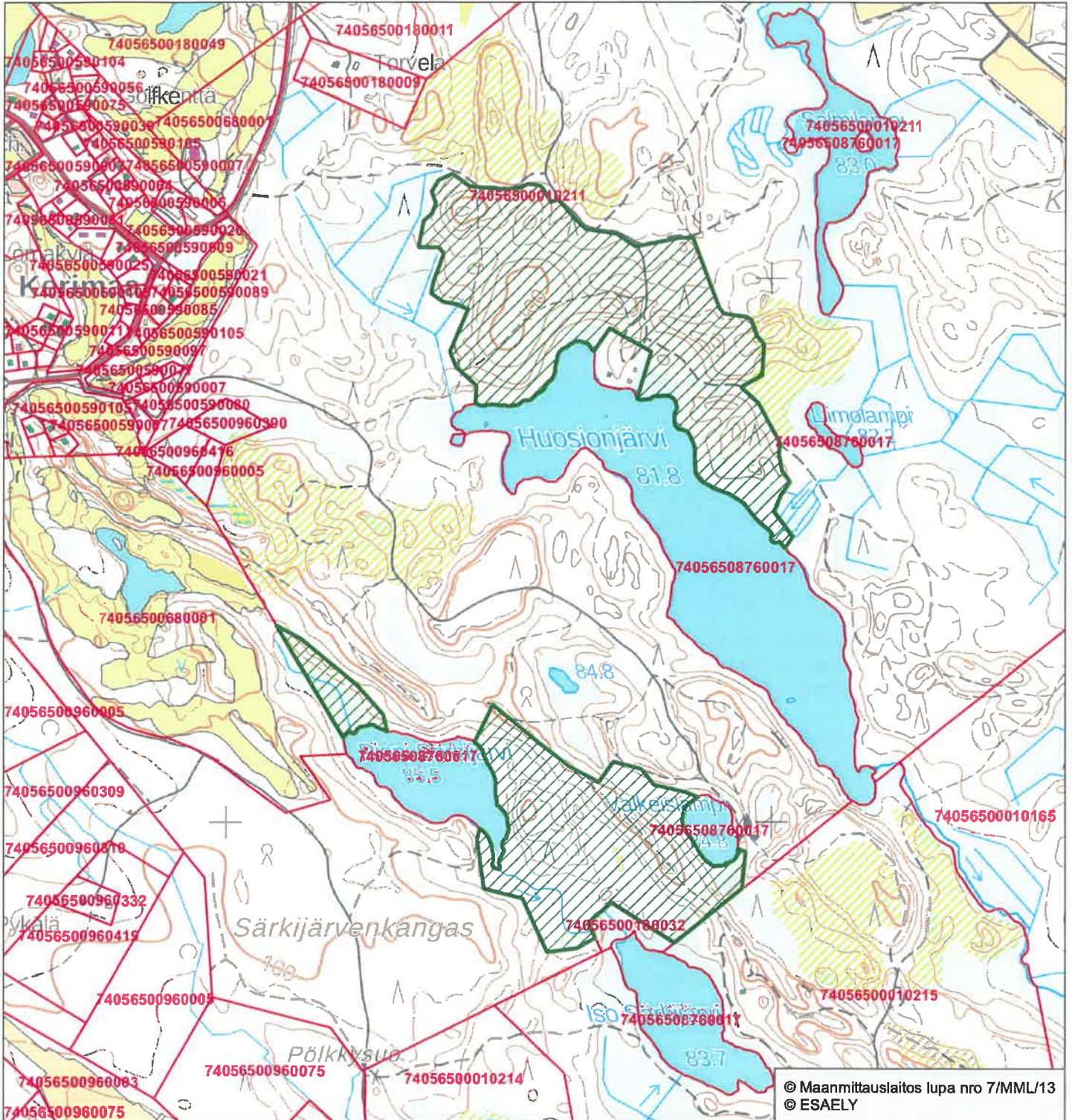
ANNETTU POSTIN KULJETETTAVAKSI: 17.8.2021

PÄÄTÖS Savonlinnan seurakunta, Kirkkokatu 17, 57100 Savonlinna

TIEDOKSI Ympäristöministeriö (sähköisesti)
Savonlinnan kaupunki (sähköisesti)
Maanmittauslaitos (sähköisesti)
Etelä-Savon maakuntaliitto (sähköisesti)
Suomen metsäkeskus, Julkiset palvelut, Mikkeli (sähköisesti)
Metsähallitus, Mikkeli (sähköisesti)
Etelä-Savon luonnonsuojelupiiri (sähköisesti)
Kaakkois-Suomen verovirasto

RAUHOITUSPÄÄTÖSKARTTA

YSA253155 Huosion luonnonsuojelualue



© Maanmittauslaitos lupa nro 7/MML/13
© ESAELY

Tämä kartta liittyy Etelä-Savon elinkeino-,
liikenne- ja ympäristökeskuksen päätökseen
ESAELY/1289/2020 Mikkelissä 17.8.2021.

Savonlinna, Pappilanmaa RN:o 1:211
määräala noin 32,5 ha
Kiinteistötunnus: 740-565-1-211

 Perustettava luonnonsuojelualue

Koordinaatisto: ETRS TM35FIN
ELY-keskus
HUOM! Kartan tausta-aineistot ja
kiinteistörajat ohjeellisia

1:10 000



VALITUSOSOITUS

Valitusviranomainen

Etelä-Savon elinkeino-, liikenne- ja ympäristökeskuksen päätökseen tyytymätön saa hakea siihen muutoista Itä-Suomen hallinto-oikeudelta kirjallisella valituksella.

Valitusaika

Valitusaika on 30 päivää. Valitusaika lasketaan päätöksen tiedoksisaannista tiedoksisaantipäivää lukuun ottamatta. Jos valitusajan viimeinen päivä on pyhäpäivä, lauantai, itsenäisyyspäivä, vapunpäivä, jouluaatto tai juhannusaatto, valitusaika jatkuu vielä seuraavana arkipäivänä.

Tiedoksisaantipäivän osoittaa tiedoksianto- tai saantitodistus. Milloin kysymyksessä on sijaistiedoksianto, päätös katsotaan tiedoksisaaduksi, ellei muuta näytetä, kolmantena päivänä tiedoksianto- tai saantitodistuksen osoittamasta päivästä. Milloin päätös on lähetetty postitse saantitodistusta vaatimatta, päätös katsotaan tiedoksisaaduksi seitsemäntenä päivänä päätökseen merkitystä postiinjättöpäivästä. Milloin kyseessä on yleistiedoksianto, päätös katsotaan tiedoksisaaduksi 7. päivänä päätöstä koskevan ilmoituksen julkaisemisesta virallisessa lehdessä. Virkakirjeen katsotaan tulleen viranomaisen tietoon saapumispäivänään.

Valituskirjelmä ja sen liitteet

Valituskirjelmässä on ilmoitettava:

- valittajan nimi ja kotikunta
- postiosoite ja puhelinnumero, joihin asiaa koskevat ilmoitukset valittajalle voidaan toimittaa
- päätös, johon haetaan muutosta
- muutos, joka päätökseen vaaditaan sekä muutosvaatimuksen perustelut.

Jos valittajan puhevaltaa käyttää hänen laillinen edustajansa tai asiamiehensä tai jos valituksen laatijana on joku muu henkilö, valituskirjelmässä on ilmoitettava myös tämän nimi ja kotikunta. Valituskirjelmä on valittajan, laillisen edustajan tai asiamiehen omakätisesti allekirjoitettava.

Valituskirjelmään on liitettävä elinkeino-, liikenne- ja ympäristökeskuksen päätös alkuperäisenä tai jäljennöksenä sekä tiedoksisaantitodistus tai muu selvitys päätöksen tiedoksisaannin ajankohdasta. Valitukseen on liitettävä myös ne asiakirjat, joihin valittaja vetoaa vaatimuksensa tueksi, jollei niitä ole jo aikaisemmin toimitettu viranomaiselle sekä mahdollisen asiamiehen valtakirja.

Valituksen toimittaminen

Valituskirjelmä on toimitettava hallinto-oikeudelle valitusajassa. Valituskirjelmän voi viedä valittaja itse tai hänen valtuuttamansa asiamies. Sen voi omalla vastuulla lähettää myös postitse tai toimittaa lähetin välityksellä. Valituskirjelmä on jätettävä niin ajoissa, että se ehtii perille valitusajan viimeisenä päivänä viraston aukioloaikana.

Valituksen voi tehdä myös *hallinto- ja erityistuomioistuinten asiointipalvelussa osoitteessa*

<https://asiointi2.oikeus.fi/hallintotuomioistuimet> .

Oikeudenkäyntimaksu

Muutoksenhakijalta peritään hallinto-oikeudessa oikeudenkäyntimaksu 260 euroa. Maksua ei kuitenkaan peritä, jos hallinto-oikeus muuttaa päätöstä muutoksenhakijan eduksi (Tuomioistuinmaksulaki 1455/2015).

Itä-Suomen hallinto-oikeuden osoitetiedot

Postiosoite:	PL 1744, 70101 Kuopio
Käyntiosoite:	Minna Canthin katu 64, Kuopio
Puhelinvaihe:	029 56 42500
Faksi:	029 56 42501
Sähköposti :	ita-suomi.hao@oikeus.fi

Tämä asiakirja ESAELY/1289/2020 on hyväksytty sähköisesti / Detta dokument ESAELY/1289/2020 har godkänts elektroniskt

Ratkaisija Toivola Vesa 17.08.2021 10:57

Esittelijä Heikkinen Markku 17.08.2021 10:44

